

ТРАГИЧЕСКИЕ СТРАНИЦЫ ИСТОРИИ ПРАВОСЛАВИЯ НА ЛУГАНЩИНЕ В ПЕРВОЙ ПОЛОВИНЕ XX ВЕКА

В жизни каждого православного человека храм является местом священным, средоточием духовной жизни русского народа, местом особого благоговейного почитания. Именно в монастырях получила свое начало письменность, иконография, были открыты первые на Руси школы, монахи-летописцы записывали историю нашего Отечества.

На этапе становления Луганской Народной Республики правительство проявляет инициативу и помогает в строительстве храмов, потому как понимает, какой нравственно-духовный фундамент будет заложен сегодня,

такое будущее мы построим. От этого зависит не только судьба каждого отдельно взятого человека, но и судьба нашей Республики в целом.

В XX столетии в условиях становления жесткого тоталитарного режи-

ма засилья воинствующего атеизма Церковь подверглась невиданным гонениям, которые по своим масштабам превзошли все бедствия, выпавшие на долю верующих за всю историю христианства. Советская власть на

Таблица 1

СПИСОК ЗАКРЫТЫХ МОЛИТВЕННЫХ ЗДАНИЙ ПО ЛУГАНСКОМУ ОКРУГУ

№ п/п	Место нахождения дома культа	Название	По чьей инициативе закрыт	Какие имеются постановления о закрытии	Для каких целей и как использов. здание
1	с. Нижне-Богдановка Петровского района	старообрядческ. молитв. дом	самой общиной за переходом в др. помещение	постановл. общего собрания верующ. кол. 650 чел.	использов. полностью под клуб
2	с. Славяносербск того же района	церковь	граждан	Луг. Окр. ликвидкомом 6/Х-23 г. №3 §3	не использованы вовсе
3	с. Трехизбенка Славяносербского р-на	церковь	тоже прот. № 14 1923 года	тоже	тоже
4	с. Орехово Успенского района	молитвен. старообр. дом	ввиду не подписания договора	Постановлен. РИКА утв. Окрликвид.	тоже
5	с. Орехово Успенского района	тоже	ввиду распада верующих	тоже	тоже
6	г. Алчевск	синагога	Верующие мотивируя, что устав регистриров. дорого – решили соверш. богослужен.	нет	тоже
7	кол. Юлино № 1 Ивановс. р-на	молитв. дом	в синагоге вследствие разрушенности	нет	тоже
8	совхоз Приволье Шарापовского р-на	тоже	рабочих колхоза	постановлен. общ-собр. раб.	полностью под столов. для рабач.
9	кол. Гринфельд Ровенского р-на	молитв. дом	самих немцев колонистов	нет	не исполыз. предпол. под школу
10	с. Городище того же района	церковь при б. монастыре	---	постан. Ликвид. 24 г. про упразд. монастыря	не исполыз. вовсе
11	сл. Дмитриева того же района	церковь	незаможников	постановл. Губ. ликвидкома 24 г.	полностью под клуб
12	Ирменский рудник Лоз.-Павл. р-на	церковь	рабочих р-на	пост. общ. собр. 1922 года	полностью под клуб
13	Голубовский рудник того же р-на	церковь	рабочих р-на	тоже	полностью под общежитие
14	Первомайск руд.	церковь Никол.	КСМ и раб. руд. 600 чел. в 1923 г.	пост. общ. собр. раб. руд.	полностью под клуб

Нач. Окр. Админ. Отдела /МАЙСТРЕНКО/ Нач. Отд. Рел. Культур /ПАДАЛКО/
Госархив ЛНР, ф. Р-435, оп. 2, д. 9, л. 108.

всем протяжении ее существования рассматривала борьбу с религией как одну из форм классовой борьбы в сфере идеологии, вмешиваясь во внутрицерковные дела и насаждая в обществе антирелигиозные убеждения. Антирелигиозная деятельность большевиков была направлена на полное вытеснение Церкви из всех сфер жизни общества.

Революция 1917 года стала переломным моментом в отношениях Церкви и светской власти.

В 1921 году новая власть принимает декрет «Об отделении церкви от государства». С одной стороны - этот декрет нес в себе прогрессивные тенденции, а с другой - разрушил христианский уклад жизни народа и нанес удар по его духовным ценностям.

В это же время была образована ликвидационная комиссия Народного комиссариата юстиции УССР по отделению церкви от государства и школы от церкви, преобразованная в 1922 году в отдел культов НКВД УССР. На местах созданы окрликвидкомы и союзы воинствующих безбожников. Идеология этих организаций была направлена на разрушение церквей и преследование верующих.

Как свидетельствуют документы Государственной архивной службы Луганской Народной Республики, согласно выписке из сборника циркуляра Народного Комиссариата Юстиции по ликвидотделам - выпуск 3-й, ст. 18 (1923 год) - «Местный уездный Исполком имеет право постановить закрыть все монастыри уезда, а монастырские здания использовать для надобностей учреждений Наркомсообеза, или Наркомпроса, или Наркомздрава, или других надобностей по своему усмотрению, т. е. использовать для целей социального обеспечения, культурно-просветительских, здравоохранения, под советские хозяйства, под сельскохозяйственные, производственные

трудовые артели и прочие коллективы, а монахов, в зависимости от их возраста, передать в Подотдел учета и распределения рабочей силы отдела труда - трудоспособных, а во время войны - в тыловое ополчение, нетрудоспособных - на попечение отдела социального обеспечения в учреждении последнего»¹.

Целенаправленная антирелигиозная кампания, направленная на массовое закрытие храмов и преследование верующих, активно проводилась среди молодежи и трудового населения Луганщины. Только за первое десятилетие антирелигиозной кампании, согласно выписке из протокола заседания Секретариата ВУЦИК от 13 декабря 1929 г. № 36/429, в г. Луганске закрыли Николаевский собор, Петропавловскую и Преображенскую церкви. Помещения этих церквей были переданы на культурно-образовательные цели².

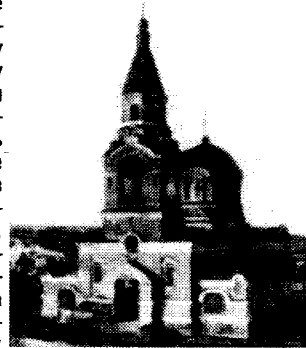
Согласно выписке из протокола заседания Президиума Луганского Горродского Совета рабоче-крестьянских и красноармейских депутатов Донецкой области от 15 августа 1935 года № 23, результатом активной массово-разъяснительной работы среди трудящихся города стало ходатайство о закрытии всех молитвенных домов города и передачи их зданий на культурные нужды города³.

Основная часть церквей и молитвенных домов Луганщины была закрыта в 30-е годы. Прекратили действовать Николаевский собор, Вознесенская, Воскресенская, Казанская, Троицкая, Успенская церкви в Луганске, Покровский собор в Старобельске, Каплуновская и Успенская церкви в Белокуракино, Николаевская церковь в Станицно-Луганском, Николаевская церковь в Ровеньках и другие. Церковные здания были преобразованы в хозяйственные и культурно-просветительские помещения. К 1940 году в области действовала только Вознесенская церковь в Александровске.

Как свидетельствуют документы Государственной архивной службы Луганской Народной Республики, согласно выписке из сборника циркуляра Народного Комиссариата Юстиции по ликвидотделам - выпуск 3-й, ст. 18 (1923 год) - «Местный уездный Исполком имеет право постановить закрыть все монастыри уезда, а монастырские здания использовать для надобностей учреждений Наркомсообеза, или Наркомпроса, или Наркомздрава, или других надобностей по своему усмотрению, т. е. использовать для целей социального обеспечения, культурно-просветительских, здравоохранения, под советские хозяйства, под сельскохозяйственные, производственные

Елена Сулименко, ведущий специалист отдела информации и использования документов Государственной архивной

Продолжение следует





ТРАГИЧЕСКИЕ СТРАНИЦЫ ИСТОРИИ ПРАВОСЛАВИЯ на Луганщине в I-й половине XX века

Продолжение. Начало в №10 от 07.03.2017г.

Массовое закрытие церквей, храмов и молитвенных домов сопровождалось изъятием церковного имущества и ценностей.

22 февраля 1921 г. на заседании комиссии по ликвидации имущества монастырей была разработана и утверждена «Инструкция для подкомиссии по ликвидации монастырского имущества», согласно которой «... по окончании учета монастырского имущества в г. Старобельске, также производится учет монастырского имущества при с. Рыбницево. Учету подлежит как имущество, принадлежащее монастырю, так равно принадлежащее монахиням и послушницам, проживающим в монастыре с указанием кому и какое имущество принадлежит...»

Согласно протоколу заседания Старобельской Окружной Комиссии по отделению церкви от Государства и школы от церкви от 9 июня 1924 г. № 10 часть имущества закрытого Рыбницкого монастыря было передано Осинковским детдомом, больнице, театру, райисполкому. Все остальное имущество было сдано в распоряжение Окружного Отдела местного Хозяйства.

Из письма Донецкого Губернского Исполнительного Комитета рабочих-крестьянских и красноармейских депутатов от 8 мая 1925 года № 966/с в Луганский Окрадинотдел: «... культовое имущество, поступает обязательно в общее количество имущества, сдаваемого общинами по договору, заносится в опись и является достоянием государственным...»

Письмом заведующего Окрадинотдела ко всем заведующим Райадминотделам от 21 сентября 1928 г. «... беручи на увагу великую потребность промышленности в меди та бронзы, ... Окрадинвідділ категорично пропонує негайно перевірити все культ майно з міді, бронзи і польського срібла і невідне до вживання (поломане тощо) виключити з списків культ майна, надіславши до Окрадинвідділу відомості на його...»

До того ж все вилучене таким способом культ майно з міді, бронзи та польського срібла, негайно ж забирати в Райадминвідділок і хоронити його у себе до одержання розпорядження від Окрадинвідділу про здачу. Крім цього, Окрадинвідділ звертає Вашу увагу на те, аби було взято на облік й інше майно, дзвони в тих часовнях, що знаходяться не в межах церковної огради, і дзвонами яких або майном релігійна громада не користується, а також слід остаточно виявити де знаходиться подібне майно з закритих молитовних будинків за минулі часи ввзявши його на облік та під свою охорону...»

Постановлением заседания Совета народных комиссаров УССР от 13 ноября 1930 г. (выписка из протокола №37/689), на основании требований трудящихся об изъятии колоколов с молитвенных домов для использования средств от этого на культурно-образовательные нужды и для удовлетворения промышленности, электростроительства и транспорта цветными металлами, на развитие постановления Секретариата ВУЦИК от 11 декабря 1929 г. «Про порядок изъятия колоколов с молитвенных домов / прот. № 35/428 п.25 / - было принято изъять колокола с молитвенных домов в городах.

Началась кампания по немедленному изъятию колоколов со всех молитвенных домов в тех городах, где по постановлениям соответствующих горсоветов, выделенных в отдельные административно-хозяйственные единицы, или районных исполнительных комитетов звонить запрещалось.

В городах, где звонить разрешалось, изымались лишние колокола. Районные исполнительные комитеты и городские советы реализовывали изъятие колоколов через «Рудметаллторг», а деньги от реализации этих колоколов возвращались в приходную часть соответствующего городского совета.

Письмом Донецкого Исполнительного Комитета рабочих-крестьянских и красноармейских депутатов к Луганскому Городскому Совету и Конторе «Металлолом» «Решением ВУЦИК от 14 февраля 1935 года приспособить под культурные нужды б. церковные

здания в следующих селах: Церковь Вознесенскую старообрядческой ориентации в селе Вергунка.

Церковное имущество: серебряные и золотые изделия подлежат сдачи в отделение Госбанка, латунь, колокольная бронза и прочий металл сдать Луганской конторе «Металлолом», прочая утварь поступает в распоряжение райисполкома».

Советская идеологическая машина отрицала какие-либо чудеса и исцеления, называя это «массовым религиозным психозом». Антирелигиозная кампания не обошла вниманием особо почитаемые святые места и паломников. Одним из таких мест на Луганщине считается урочище Киселева балка в с. Чугинка Станично-Луганского района.

Из письма районной ликвидационной комиссии станицы Луганской в окружную ликвидационную комиссию города Луганска от 21 августа 1924 года № 21/с «Райликвидком станицы Луганской сообщает, что в Луганско-Станичном районе, в лесу «Киселевская дача» около реки Деркула, вблизи с. Машлыкино Миллеровского округа Донской области, около трех месяцев тому назад населением в балке открыт источник воды (ручей), впоследствии получивший среди верующих широкую известность как святой источник, где как будто бы происходят чудеса, исцеляются больные, калеки и т.д. Означенное место явилось грандиозным сборным местом религиозных фанатиков, духовенства, монахов, всех видов больных и калеков, которые стекаются туда: одни для того, чтобы поживиться чем-либо, другие - чтобы исцелиться, и многие просто являются из любопытства. Преимущественно бывают крестьяне и большинство женщин, но бывают и обыватели разных городов: Луганска, Беловодска и др. В общем, количество посещающих это место бывает ежедневно около 2000 человек.

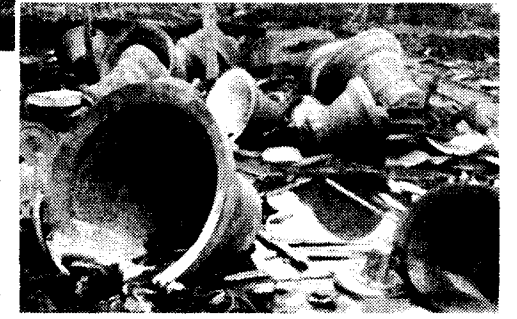
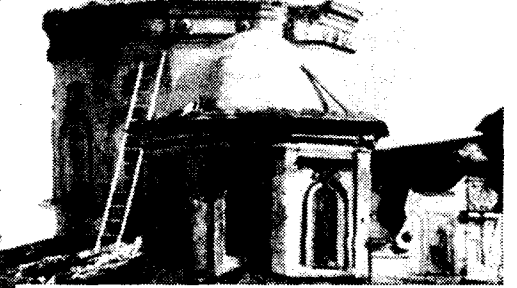


«ВІДОМІСТЬ про вилучення дзвонів та реалізацію їх в Луганській окрузі з I/ХІІ-1929 року по I/IV-1930 року»

Місце знаходження молитовного будинку де знято дзвони	Назва та орієнтація молитовного будинку	Кількість знятих дзвонів (в штуках)	Вага		Сума		Примітка
			Тони	Кілогр.	Крб.	Коп.	
1. Місто Луганське	Казанська церква Синод. орієнтації	9	-	8760	6132	-	Добровільно здані релгромадою
2. -	Армянська церква	3	-	259	155	40	Тех
3. -	Миколаївський собор синод. орієнтації	10	-	5606	3924	20	Церква зачинена
4. -	Католицьк. костел	3	-	447	268	20	Зачинено
5. -	Преображенська церква, Соборо-Єпископської орієнтації	8	-	2350	1645	-	Зачинено
6. -	Петропавлівська церква, Соборо-Єпископської орієнтації	7	-	3226	2258	20	-
7. -	Німецька кірха	1	-	164	98	40	-
8. Село Городище Алчевського району	Старообрядницька церква	7	-	1820	1274	-	-
9. Місто Кадівка	Георгієвська церква Синод. орієнт.	4	-	857 1/2	600	20	-
10. Село Колпаково, Ч-Проміньського району	Володимирська церква Соборо-Єписк. ор.	5	-	920	644	-	-
11. С. Петрово-Красноселье Червоно-Проміньск. р.	Преображенська церква Старослов'янск. орієнтації	4	-	1016	710	50	-
12. Слобода Д'яково Дмитрівського району	Івана Милостивого церк. Соб-Єпископ. орієнтації	5	-	2708	1895	60	-
13. С. Н-Богданівка Петровського району	Івана-Купала церк. Старообрядницька	4	-	405	243	-	Добровільно здані
14. С. Б-Чернігівка Петровського району	Троїцька церква Соборо-єписк. ор.	1	-	560	392	-	-
15. Копальня Паркомуні Алчевського району	Вознесенська церк. Синод. орієнтації	3	-	426	298	20	-
16. С. Біле Успенськ. р.	Покровська церк. Старослов'янск. ор.	4	-	973	571	20	Постанова ОИК
17. С. Георгієва Успенськ. району	Різдво-Богородиц. церква Соборо-Єпископск. орієнт.	6	-	1653	1157	10	-
18. С. Оріхово Успенськ. р.	Покровська церква Соборо-Єпископск. та Синодальн. ор. Старообрядч.	11	-	1400	980	-	Зачинено
20. С. Сокольніки Слов'янськ. району	Єкатеринівська церк. Соборо-єписк.	6	-	880	616	-	-
21. С. Камінька Успенськ. р.	Олександрівська церква Соборо-Єписк.	4	-	975	682	50	-
22. Місто Кадівка	Католицький кост.	1	-	132	74	20	-
23. С. Суходол Н-Світловського району	Успенська церква Старослав. орієнт.	1	-	-	-	-	-
24. С. Миколаївка Н-Світл. р.	Миколаївська церква Старослав. орієнт.	1	-	-	-	-	-
25. Сл. Павлівка Ровенцьк. р.	Пантелеймонівська церква Соб. Єписк. ор.	5	-	1609	1126	-	-
26. Сл. Нагальня-Тарас. Ровенцького району	-	-	-	-	-	-	-
27. Місто Луганськ	Воскресенська церква Соборо-Єпископська орієнт.	8	-	1855	1319	50	Добровільно здані рел. громадою
28. Місто Луганськ -	Троїцька церква Соборо-Єпископск. орієнт.	4	-	1111	777	70	-
29. С. Лозово-Павлівка Кадівськ. р-на	Івано-Зачатьєвська церква Соб. Єпископ. орієнт.	1	-	32	22	40	-
30. Сл. Б.Суходол Сорочинського р-ну	Георгієвська церква Соборо-Єпископск. орієнт.	3	-	362	253	40	Добровільно здані рел. громадою
Разом		131	43 тон 655 кг	43655	30329	20	

Госархів АНР, ф. Р-435, оп. 1, д. 1054, л. 62-63. Тов. Зав. Окрадинвідділу Нач. Луг. Окрімліції Васильєв, Інспектор Культів Жигалов

Сегодня Церковь и православие, которые долгие десятилетия претерпевали гонения и нападки, находились под неусыпным оком государства, ступили на новый этап. Вновь возрождаются православные обычаи, открываются церкви, монастыри, возобновляется паломничество к святым местам. Все больше людей, особенно молодежи, приобщаются к канонам церкви и свершению таинств. Все эти тенденции красноречиво свидетельствуют о том, что мощная советская антирелигиозная кампания потерпела крах. В конечном итоге оказался прав великий пророк Христос, который дал обетование непоколебимости Церкви, сказав: «Я создам церковь Мою, и врата ада не одолеют ее» (Мф. 16, 18).



В порядке мероприятий по прекращению паломничества, в так называемые «святые места», было согласовано с руководством области официально закрыть «святую каплицу» на территории поселка Новопавловки, с последующим наблюдением и спасением надстройки. Также предусматривалась широкая разъяснительная работа среди населения «о вредной сущности «святых мест» и меры по прекращению паломничества на территорию поселка.

На расширенном заседании сессии Новопавловского поселкового совета депутатов трудящихся от 6 апреля 1959 г. было принято решение каплицу закрыть «как очаг распространения религиозного шарлатанства, суеверий и антисанитарии», все необходимые меры по восстановлению каплицы или строительства новых каплиц должны были пресекаться, а виновные привлекались к административной и уголовной ответственности. Еще одним особо почитаемым местом паломников являлась криница в Рассыпной балке близ села Малоивановки. Сюда приходили жители не только окрестных поселков, но и из городов Ворошиловска (ныне - Алчевск), Кадиевки (ныне - Стаханов), Донецкой области. По свидетельствам документов 10 июля 1959 года, в день Десятой пятницы, в Рассыпную балку пришли около 350 - 400 человек, преимущественно женщины. Было предложено исполкому Ворошиловского (Алчевского) райсовета депутатов трудящихся до 15 сентября 1959 года «ввиду невоз-

можности полезного использования так называемых «святых» колодезь, из-за их маломощности, ... и учитывая, что эти водосточники используются религиозными шарлатанами для организации паломничества, влекущего за собой отрыв людей от полезного труда» было решено забетонировать «святые» колодези.

В 60-е гг. властям удалось прекратить массовое паломничество в Малоивановку. В конце 40-х годов XX века ЦК КПСС было принято ряд постановлений направленных на усиление антирелигиозной кампании в средствах массовой информации через пропаганду научного мировоззрения, борьбу с пережитками невежества и предрассудков среди людей. Результатом такой работы стало снижение посещаемости церквей, «численица излечения от религиозного угара». Посещение церковных богослужений стало уделом «дряхлых стариков». Работающие на предприятиях, в учреждениях, трудоспособные колхозники стали редкими гостями среди посетителей церкви.

Елена Сулименко, ведущий специалист отдела информации и использования документов Государственной архивной службы ЛНР